

INTERFEJS FIAT CAN TACHO
INSTRUKCJA OBSŁUGI

1. BEZPIECZEŃSTWO PRACY

Przed pierwszym uruchomieniem urządzenia należy uważnie przeczytać instrukcję obsługi.

- Urządzenie przeznaczone jest do wykorzystania jedynie w pomieszczeniach zamkniętych
- W przypadku nieprawidłowego działania lub stwierdzenia widocznego uszkodzenia nie wolno korzystać z urządzenia. W takim przypadku należy zwrócić się do firmy Viaken
- Nie wolno zanurzać urządzenia ani przewodów w wodzie lub innych płynach.
- W przypadku gdy przewody połączeniowe zostały uszkodzone , nie wolno korzystać z urządzenia.
- Mając na uwadze Państwa bezpieczeństwo zalecamy używać do podłączenia jedynie kabli naszej produkcji (każdy producent może mieć inny standard wyprowadzeń)
- Diagnostyka pojazdu może być prowadzona wyłącznie przez przeszkolony personel.
- Urządzeni można podłączać do pojazdu wyłącznie poprzez dedykowane do tego celu gniazdo diagnostyczne.
- Niedopuszczalne jest dokonywanie żadnych zmian w instalacji elektrycznej pojazdu oraz w elektronice urządzenia.
- Podłączanie urządzenia do złącza diagnostycznego pojazdu należy wykonywać tylko przy wyłączonym zapłonie.
- Urządzenia w wersji z interfejsem szeregowym RS232 należy podłączać do komputera tylko przy wyłączonym komputerze. Nie można stosować adapterów USB/RS232.
- Producent nie ponosi odpowiedzialności za skutki nieodpowiedniego korzystania lub nieprawidłowej obsługi.

KOREKTA LICZNIKA W CELU PODNIESIENIA WARTOŚCI POJAZDU JEST NIELEGALNA, NOWY WŁAŚCICIEL POWINIEN ZOSTAĆ O TYM FAKCIE POINFORMOWANY.

2. SPECYFIKACJA TECHNICZNA

2.1 WYMAGANIA SPRZĘTOWE

Wymagania sprzętowe:

1. komputer klasy PC (laptop , stacjonarny)
2. procesor klasy Pentium lub lepszy
3. Karta graficzna pracująca w rozdzielczości 640 x 480
4. Wolne gniazdo USB w komputerze.
5. 10 MB wolnego miejsca na dysku.
6. System operacyjny Windows XP, VISTA/7 (Jako administrator w trybie zgodności Windows XP)

2.2 DANE TECHNICZNE

Wymiary 115mm x 55m x 23mm

Masa netto 150 do 300 g (w zależności od wersji)

Zakres temperatur podczas eksploatacji od 5°C do 40°C

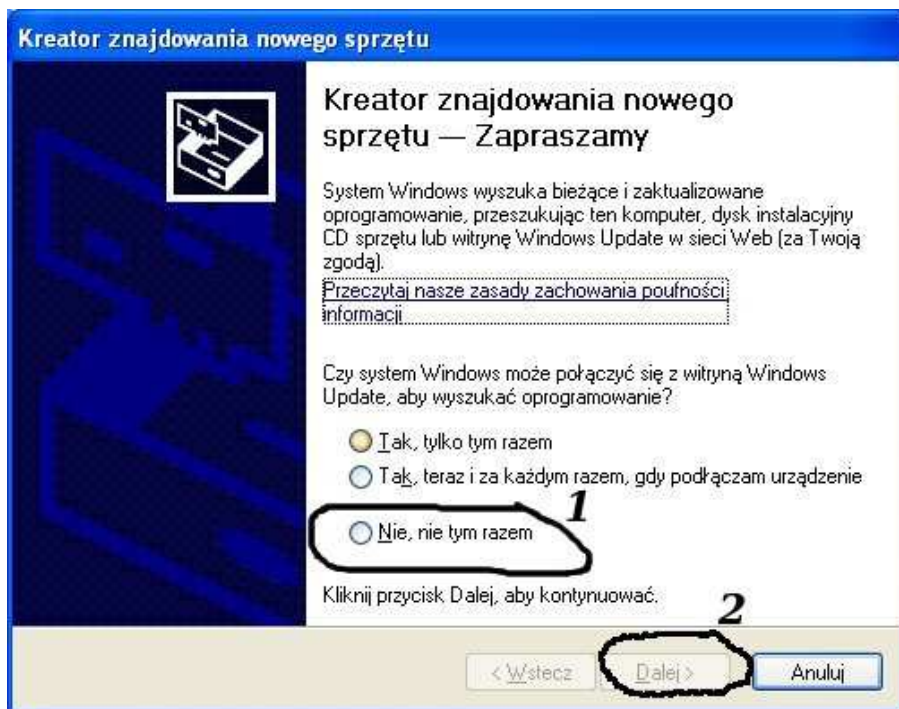
Zakres temperatur podczas składowania od -20°C do 60°C

Napięcie zasilania od 12,5V do 15V (zasilanie ze złącza diagnostycznego)

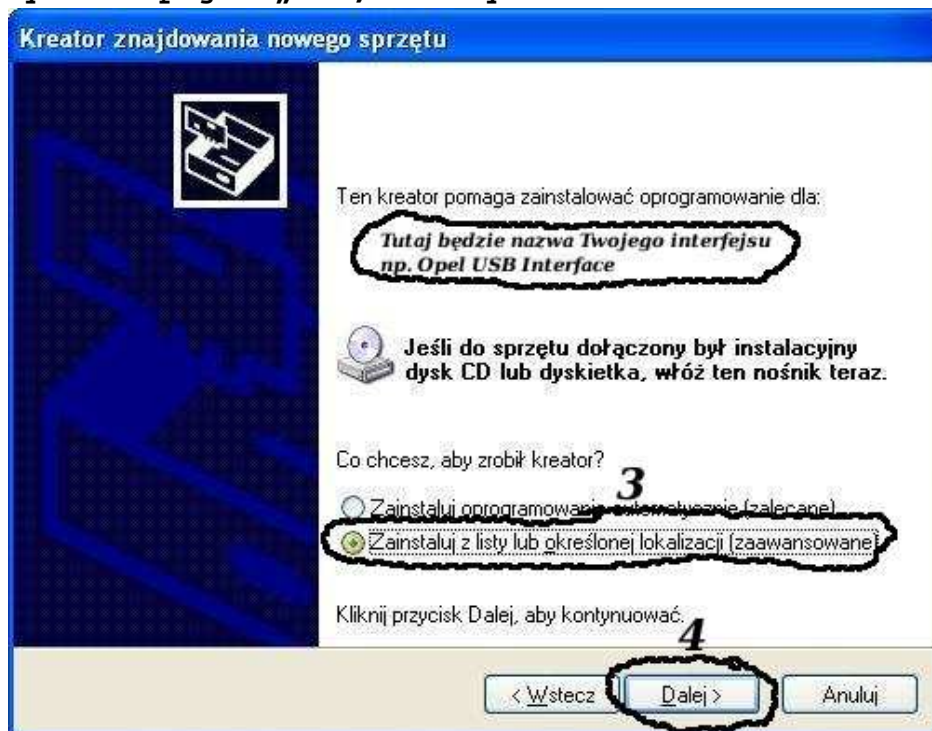
3. PODŁĄCZENIE INTERFEJSU DO KOMPUTERA PC

Interfejs należy podłączyć do gniazda USB w komputerze. Po podłączeniu interfejsu komputer wykryje nowe urządzenie USB i poprosi o sterowniki do niego.

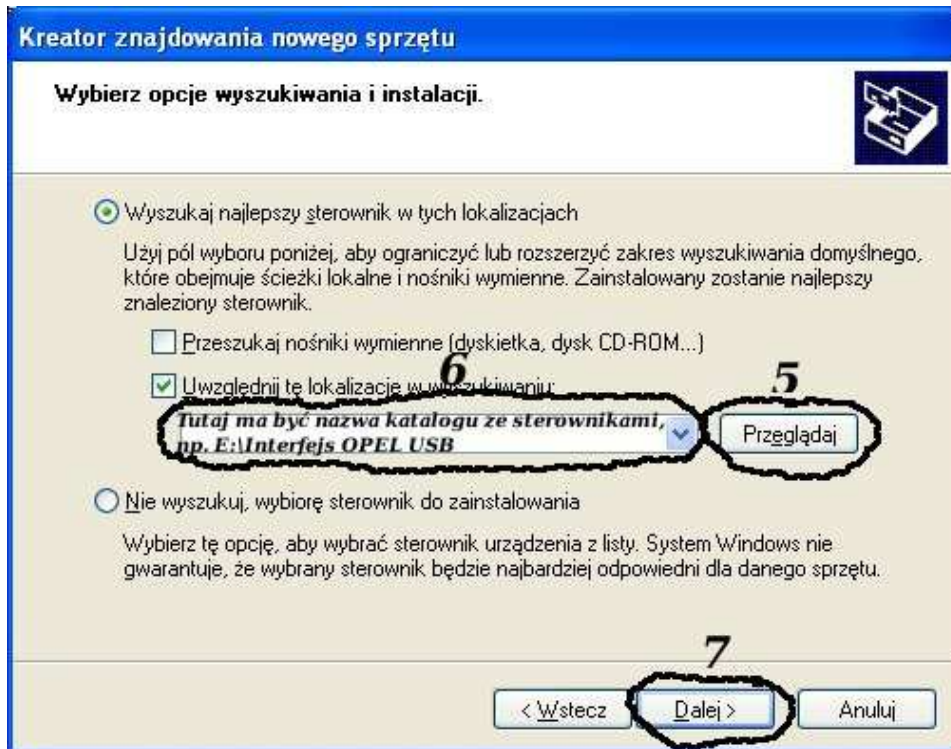
3.1 Instalacja interfejsu Windows XP.



Należy wybrać opcje: „Nie, nie tym razem”

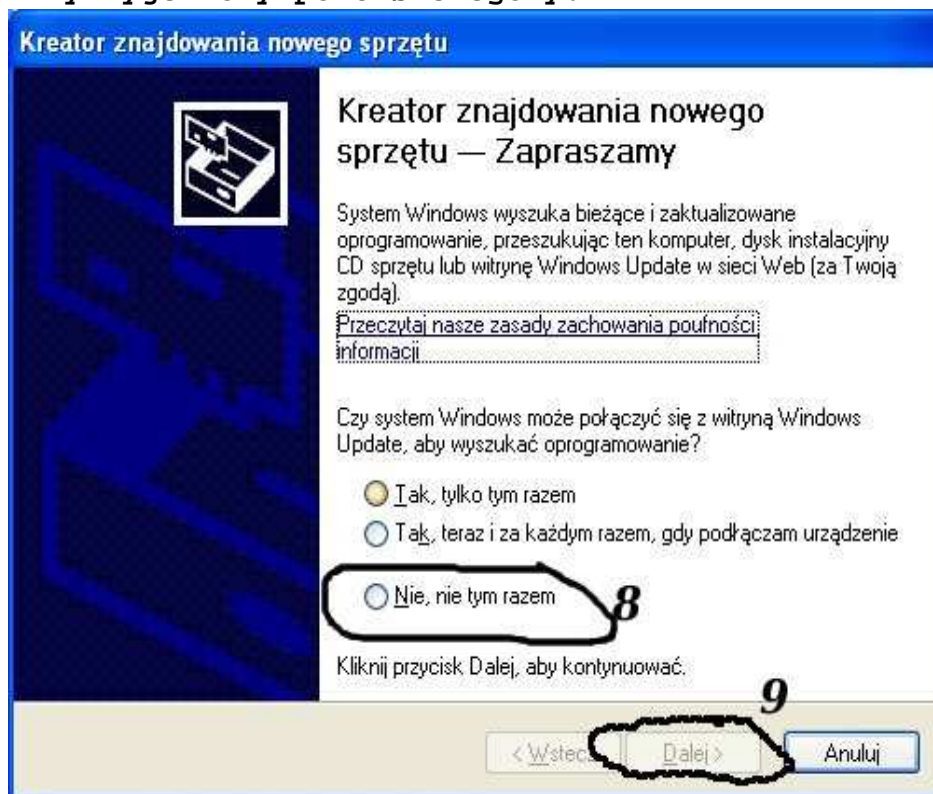


Następnie wybieramy: „Zainstaluj z listy lub określonej lokalizacji”.

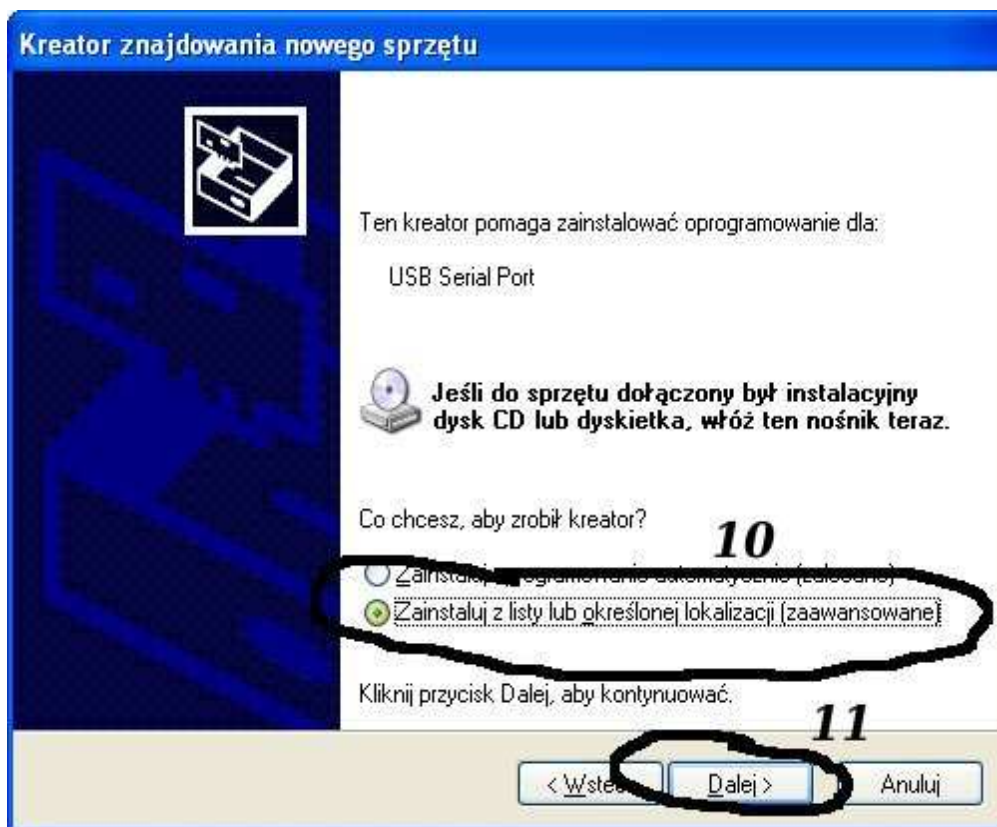


I klikając na „Przełączaj” wskazujemy katalog na płycie ze sterownikami. (Uwaga, jeżeli na płycie nie ma sterowników do interfejsu to znaczy, że należy wskazać katalog programu, tam będą sterowniki)

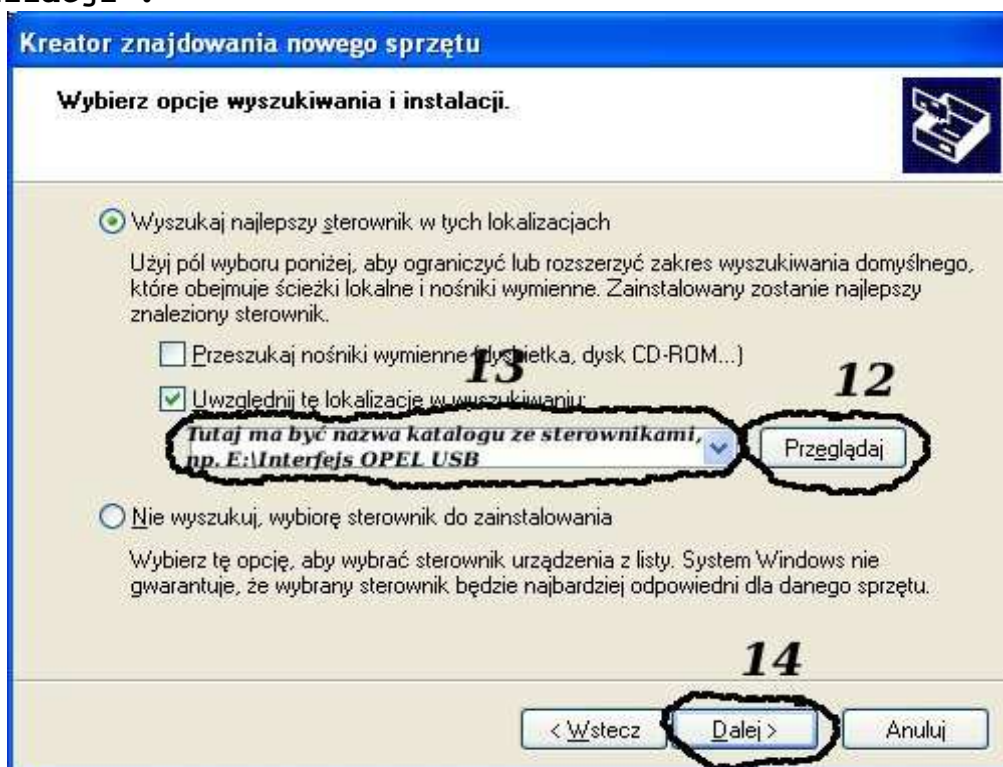
Komputer wykryje nowy port szeregowy.



Należy wybrać 3 opcje: „Nie, nie tym razem”

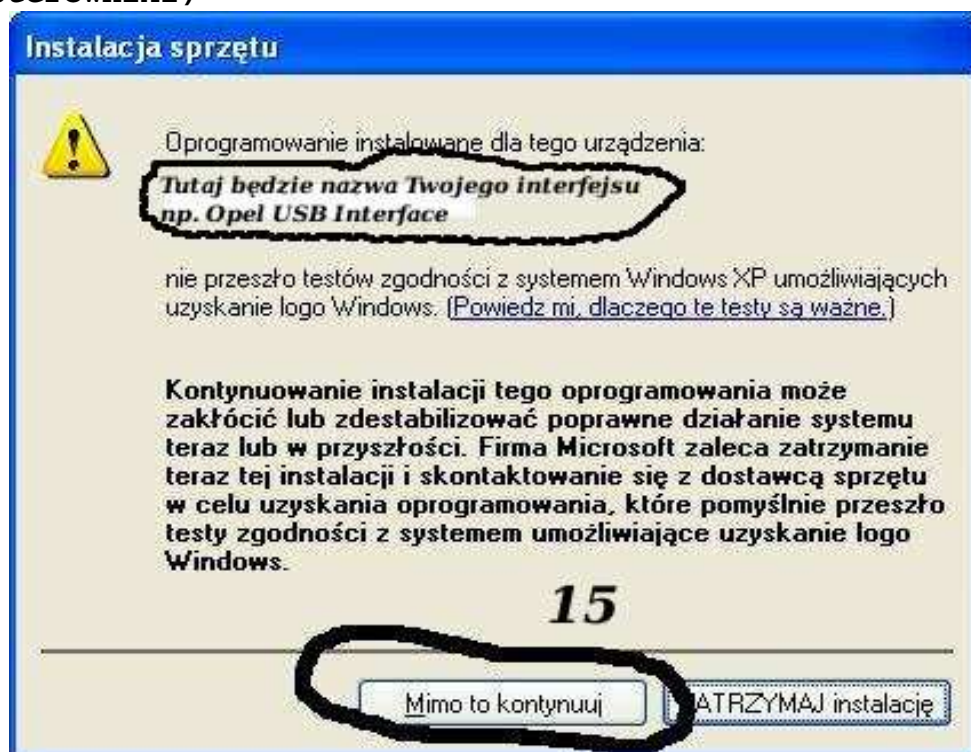


Następnie wybieramy: „Zainstaluj z listy lub określonej lokalizacji”.



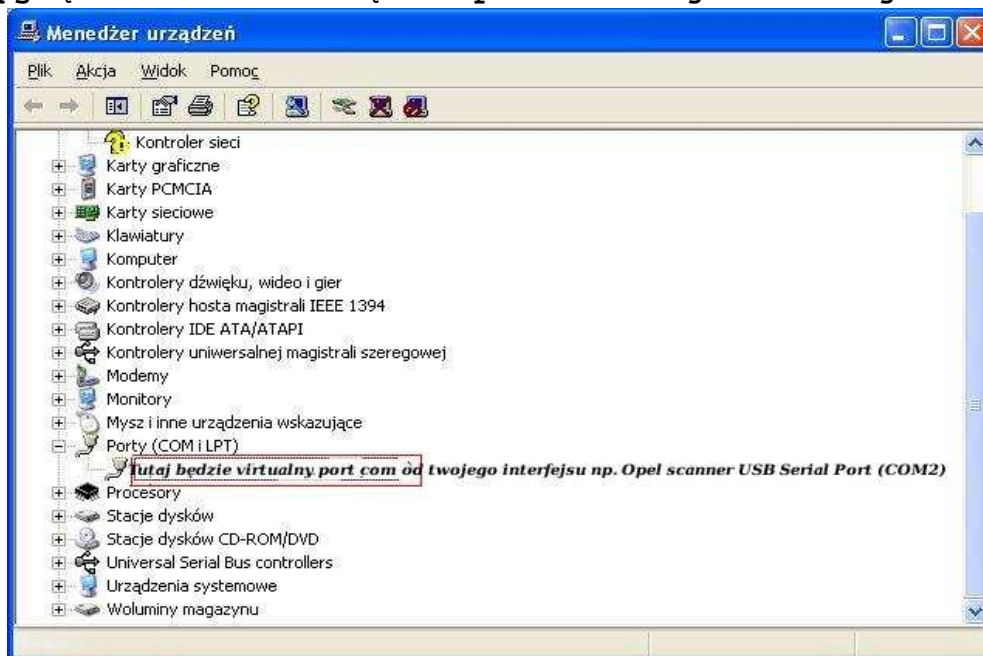
I klikając na „Przeglądaj” wskazujemy katalog na płycie ze sterownikami. (Uwaga, jeżeli na płycie nie ma sterowników do

interfejsu to znaczy, że należy wskazać katalog programu, tam będą sterowniki)



I to już wszystko :) interfejs zainstalowany.

Tak wygląda Menedżer urządzeń po instalacji interfejsu



Instrukcja instalacji sterowników pod Windowsem 7 znajduje się na płycie z instrukcjami w katalogu:

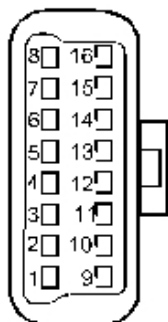
Instalacja interfejsów na USB pod Windows 7

4. PODŁĄCZENIE INTERFEJSU DO SAMOCHODU.

Należy postępować w następującej kolejności:

1. Wyłączyć komputer
2. Podłączyć interfejs do komputera
3. Upewnić się czy zapłon w samochodzie jest wyłączony
4. Zlokalizować gniazdo diagnostyczne w samochodzie

Widok gniazda diagnostycznego w samochodzie:



5. Wpiąć interfejs do gniazda
6. Włączyć zapłon.

5. OPROGRAMOWANIE.

Interfejs współpracuje z oprogramowaniem Fiat CAN

6. OBSŁUGIWANE MODELE:

Fiat Punto 99-2002 Motorola
Fiat Punto 99-2002
Fiat Punto 2002-2006
Fiat Ducato 2006/2007 95080
Fiat Doblo 99-2006 Motorola
Fiat Doblo 99-2006
Fiat Panda 2004-2007 95040
Fiat Panda 2004-2007 95080
Fiat Idea 2004-2007 95040
Fiat Idea 2004-2007 95080
Fiat Croma 2005-2007
Fiat Bravo 2005-2007
Fiat Stilo
Lancia Musa 2006-2007
Maserati Quattro Porte 2005-2006

7. INSTRUKCJA OBSŁUGI

1) Uruchom program Fiat CAN

UWAGA, jeżeli podłączony samochód to Fiat Stilo należy zaznaczyć opcje Stilo

2) Kliknij przycisk „Read KM”

3) Po poprawnym odczytaniu w oknie informacyjnym pojawiają się informacje na temat licznika oraz w okienku po prawej stronie aktualny przebieg.



4) W oknie jak na zdjęciu poniżej wpisz nowy przebieg licznika



5) Kliknij przycisk „Write KM”



6) Przebieg zostanie zmieniony.

Dodatkowe informacje.

1. <http://www.viaken.pl> - strona w języku polskim, forum dyskusyjne.
2. http://wiki.ross-tech.com/index.php/Main_Page - strona w języku angielskim, bardzo dużo informacji o procedurach serwisowych, strona producenta programu VAG_COM.
3. <http://en.openobd.org/> - strona w języku angielskim oraz niemieckim, bardzo dużo informacji o procedurach serwisowych oraz kodowaniach.
4. <http://elektroda.pl/> - duży portal o tematyce elektronicznej, także o elektronice w motoryzacji.
5. <http://www.google.pl/> - najlepsza wyszukiwarka, znajdzie dosłownie wszystko.